



**USER**  
**MANUAL**  
**REFRIGERATOR**

**MODEL:RR40**



**021-3875**  
Customer Service



مشتری گرامی با تشکر از حسن انتخاب شما خواهشمندیم پیش از استفاده از دستگاه جدید ، لطفاً دفترچه را بدقت مطالعه نمایید. این دستورالعمل‌ها حاوی اطلاعات مهمی در زمینه استفاده ایمن، نصب و مراقبت از دستگاه حاضر می باشند.

لطفاً در حفظ و نگهداری این دفترچه کوشا باشید.

## فهرست

۲.....	هشدارها و پیشگیری های ایمنی .....
۵.....	حمل و نقل دستگاه.....
۶.....	توصیه های کلی .....
۷.....	معرفی محصول .....
۸.....	نصب دستگاه .....
۹.....	راه اندازی دستگاه .....
۹.....	فضای قابل دسترسی برای استفاده .....
۱۰.....	نحوه نگهداری مواد غذایی.....
۱۲.....	جدا کردن و تمیز کردن قطعات.....
۱۳.....	نحوه استفاده از آبرسردکن.....
۱۴.....	تعویض لامپ .....
۱۵.....	پنل کنترل لمسی یخچال و فریزر .....
۱۷.....	علائم بروز مشکل .....
۱۷.....	نکاتی جهت صرفه جوئی در مصرف انرژی .....
۱۸.....	معایب و راه حل ها.....
۱۹.....	صدای دستگاه هنگام کار کردن .....
۲۰.....	اتصال یخچال به فریزر .....
۲۲.....	نحوه ی اتصال پادری یخچال و فریزر .....
۲۲.....	نحوه ی اتصال دستگیره یخچال و فریزر .....
۲۳.....	مشخصات فنی دستگاه.....

## هشدارها و پیشگیری های ایمنی

برای جلوگیری از هرگونه آسیب فردی، خرابی قطعات و استفاده نادرست از محصول، اطمینان حاصل کنید که موارد ایمنی زیر را رعایت کرده اید (لطفاً پس از مطالعه این دفترچه، آنرا برای مطالعه بعدی در محلی مناسب نگهداری کنید) به خاطر داشته باشید که در صورت انتقال این محصول به شخص دیگر، این دفترچه را نیز به مالک بعدی تحویل دهید.

 نشان می دهد که احتمال آسیب فردی یا خرابی محصول وجود دارد.	 نشان می دهد که خطر مرگ یا آسیب جدی وجود دارد.
<p>– استفاده از این دستگاه برای کودکان و افراد دارای ناتوانی فیزیکی، حسی یا عقلی، بی تجربه و ناآگاه مجاز نیست مگر با حضور سرپرست مسئول در قبال ایمنی آنها که باید با نظارت یا دادن دستورالعمل استفاده از وسیله، صورت گیرد.</p>	<p>– از قرار دادن اشیاء سنگین روی محصول خودداری فرمایید.</p>
<p>– تعمیر و سرویس این محصول حتماً باید توسط نمایندگان مجاز شرکت سام انجام شود. اقدام به تعمیر یا تغییرات خودسرانه در محصول علاوه بر احتمال بروز خطر جانی، موجب غیرفعال شدن گارانتی خواهد شد.</p>	<p>– پس از هر بار جابه جایی محصول، پیش از روشن کردن مجدد دستگاه ۴ ساعت صبر کنید.</p>
<p>– در صورت قطع برق محصول، برای وصل مجدد آن ۵ دقیقه صبر کنید.</p>	<p>– از انباشتن مواد غذایی به گونه ای که مسیرهای عبور هوادر داخل محفظه را مسدود کند خودداری کنید.</p>
<p>– اطراف محصول از پشت، زیر و بالا را به گونه ای نبوشانید که گردش هوای اطراف آن متوقف شود.</p>	<p>– دستگاه در محل هایی که فاقد سیستم اتصال به زمین است نصب نشود.</p>
<p>– تا حد امکان از یک پریز اختصاصی برای این دستگاه استفاده کنید و پریز پشت دستگاه نباشد.</p>	<p>– توجه کنید که رسیدن رطوبت بیش از حد و پاشیدن آب به داخل یا بیرون محصول به گونه ای که به قطعات الکتریکی برسد، میتواند موجب خطر برق گرفتگی یا حتی آتش سوزی شود و بنابراین ضمن پرهیز شدید در این باره، برای نظافت محصول مطابق راهنما عمل کنید.</p>
<p>– این دستگاه را در برابر تابش مستقیم نور خورشید و یا نزدیک منابع حرارتی مانند (اجاق گاز – آبگرمکن – بخاری) قرار ندهید.</p>	<p>– از سیم و دو شاخه برق دستگاه و نیز پریز برق آن محافظت نموده و مطمئن شوید که موجب اتصال خواهد شد.</p>
<p>– از وارد کردن وسیله و یا دست خود به ناحیه زیرین دستگاه خودداری کنید.</p>	<p>– اگر می خواهید یک دوره طولانی از دستگاه استفاده نکنید دو شاخه آن را از برق بکشید.</p>
<p>– از جدا کردن درب ها و ... خودداری کنید.</p>	<p>– قبل از استفاده از دستگاه اطمینان حاصل کنید که هیچ کدام از لوله های پشت دستگاه آسیب ندیده باشند.</p>
<p>– در صورت وقفه طولانی در کار وسیله برودتی مانند: قطع منبع تغذیه یا نقص سیستم برودتی احتمال فساد مواد غذایی منجمد نگهداری شده در فریزر وجود دارد.</p>	<p>– هنگامی که دستگاهتان به طور موقت یا مدت زمان طولانی خاموش است آن را خالی، تمیز و خشک نمایید و درب ها یا در پوش ها را نیمه باز بگذارید.</p>
<p>– مواد قابل انفجار مانند قوطی های حاوی گازهای پخش شونده و قابل اشتعال (اسپری ها) را در این وسیله نگهداری نکنید.</p>	<p>– کودکان باید سرپرستی و نظارت شوند تا اطمینان حاصل شود که با وسیله بازی نمی کنند.</p>



<p>- در صورت نیاز به قطعه تنها قطعه، اصلی تولید شده توسط تولید کننده باید مورد استفاده قرار گیرد.</p>	
<p>- این وسیله به منظور استفاده خانگی و موارد مشابه در نظر گرفته شده است.</p>	
<p>- دوشاخه برق دستگاه را از هر گونه آلودگی احتمالی یا مواد خارجی پاک کنید. در غیر این صورت خطر اتصال وجود دارد.</p>	
<p>- بعد از هر بار کشیدن دو شاخه دستگاه از برق، برای وصل مجدد آن حدود ۵ دقیقه صبر کنید. این کار توسط برد صورت می گیرد.</p>	
<p>- گاز مبردی که در این محصول استفاده شده است و نیز گازهای استفاده شده در مواد عایق بندی دستگاه از انواع مصرفی مرسوم می باشند. قبل از استفاده از محصول اطمینان حاصل کنید که هیچ کدام از لوله های پشت دستگاه آسیب ندیده باشد.</p>	
<p>- افزایش دمای مواد غذایی منجمد در طی بر فک زدایی دستی، حفظ و نگهداری یا تمیز کاری می ممکن است عمر نگهداری این مواد را کاهش دهد.</p>	 <p>احتیاط</p>
<p>- توصیه نمی شود و نوشابه های گازدار در محفظه ها یا کابین های فریزر یا محفظه ها یا کابین هایی که دمای آنها پایین است نگهداری شوند. ضمن اینکه توصیه نمی شود بعضی مواد مانند قطعات یخ به صورت خیلی سرد مصرف شوند.</p>	
<p>- آب حاصل از بر فک زدایی این وسیله به طور اتوماتیک در مخزن تعبیه شده روی کمپر سور خواهد ریخت و به کمک گرمای آن تبخیر خواهد شد.</p>	
<p>- در صورتی که انجماد هر روز قابل پیش بینی باشد بهتر است مقدار مواد غذایی که باید منجمد شود کاهش داده شود.</p>	
<p>- دما های داخلی ممکن است از عواملی مانند مکان دستگاه، دمای محیط و تکرار باز شدن درب متأثر شوند برای جبران عوامل فوق می توان وضعیت وسایل کنترل کننده دما را تغییر داد.</p>	
<p>- از یک پریز برای چند دستگاه برقی استفاده نکنید. این عمل می تواند باعث داغ شدن پریز برق و خطر آتش سوزی شود.</p>	
<p>- بهتر است که پریز برق در پشت دستگاه قرار نداشته باشد.</p>	
<p>- از باشدن مستقیم آب به داخل دستگاه خودداری کنید این عمل ممکن است باعث اتصال یا برق گرفتگی شود.</p>	
<p>- از اسپری های قابل اشتعال در نزدیکی محصول استفاده نکنید. این عمل ممکن است باعث انفجار یا آتش سوزی شود.</p>	
<p>- از تا کردن و خم کردن بیش از حد و یا قرار دادن اجسام سنگین بر روی سیم برق دستگاه خودداری کنید این عوامل باعث افزایش خطر آتش سوزی می شوند اگر سیم برق دستگاه آسیب دیده است باید توسط عامل مجاز سرویس خدمات مشتریان تعویض شود.</p>	 <p>هشدار</p>
<p>- از گذاشتن ظرف آب یا هر مایع دیگر بر روی دستگاه خودداری کنید ریختن آب بر روی هر یک از بخش های الکتریکی محصول ممکن است باعث اتصال یا خطر برق گرفتگی شود.</p>	
<p>- دستگاه را در محل مرطوب یا جایی که امکان خیس شدن آن وجود دارد نصب نکنید. تماس اجزای الکتریکی با رطوبت ممکن است باعث برق گرفتگی و آتش سوزی شود.</p>	
<p>- از باز کردن، تعمیر کردن یا ایجاد تغییر خودسرانه در محصول خودداری کنید این عمل ممکن است باعث آتش سوزی یا عملکرد غیر عادی در دستگاه شده و باعث آسیب شود.</p>	
<p>- در صورت مشاهده هر گونه علائم خرابی در دستگاه از روشن کردن آن خودداری کنید.</p>	
<p>- اگر از سالم بودن دستگاه مطمئن نیستید، با عامل مجاز سرویس خدمات مشتریان تماس بگیرید.</p>	
<p>- اگر پریز برق آسیب دیده است از زدن دو شاخه به آن خودداری کنید.</p>	

- موقع کشیدن دو شاخه از پریز هیچگاه آن را از کابل نکشید. با این عمل ممکن است یکی از سیم ها قطع شده و اتصال ایجاد شود.

- دقت کنید به مدار سیستم سرد کننده ضربه و آسیبی وارد نشود.

- از وسایل الکتریکی در داخل دستگاه استفاده نکنید مگر این که تولید کننده استفاده از آن را مجاز دانسته باشد.

- در صورت عدم تمایل به استفاده از دستگاه قدیمی (جایگزینی این دستگاه با دستگاهی دیگر) در ب محصول قدیمی را از روی محصول باز نمایید تا از خطرهای احتمالی همانند حبس شدن کودکان در داخل محصول جلوگیری شود.

- این محصول نباید در معرض بارندگی قرار بگیرد.

- اگر کابل تغذیه صدمه ببیند برای جلوگیری از خطر باید توسط سرویس کار مجاز تعویض شود.

- مایعات قابل اشتعال را در یخچال نگهداری نکنید، نگهداری موادی نظیر تینر، الکل، اتر، مشتقات بنزین و مواد مشابه ممکن است باعث انفجار شود.

- اضافه کردن سیم برای طولانی کردن سیم ورودی برق دستگاه تنها توسط مراکز خدمات پس از فروش قابل انجام است.

- نباید از بخار آب برای آب کردن یخ و یا نظافت داخل دستگاه استفاده شود زیرا ممکن است بخار به بعضی از اجزای الکتریکی و یا حتی اشخاص آسیب برساند.

- در صورتی که گاز خنک کننده وسیله R600a می باشد به دلیل اشتعال زا بودن آن موارد زیر را رعایت نمایید.

- وسیله را در نزدیک وسایل آتش زار قرار ندهید.

- به هنگام جابجایی مراقب باشید به مسیر عبور مبرد آسیب نرسد.

- سرویس کار برای خارج کردن مبرد نباید از شعله آتش جهت باز کردن سرلوله ها استفاده نماید.

- قبل از معدوم کردن وسیله حتی باید مبرد آن در فضای آزاد تخلیه گردد. برای این کار باید لوله مسی متصل به کمپرسور را با وسایلی مانند لوله بر، برش داد.

- منافذ تهویه را در محفظه و یا در ساختار توکار وسیله باز نگه دارید و گرفتگی (انسداد) را بر طرف نمایید.

- از وسایل مکانیکی یا سایر وسایل جهت تسریع در فرایند برافزایش استفاده نکنید. به غیر از مواردی که توسط سازنده توصیه شده است.

- به مسیر گردش مبرد آسیب نرسانید.

- از دستگاههای الکتریکی داخل محفظه های نگهداری مواد غذایی استفاده نکنید مگر اینکه از مواردی باشد که توسط سازنده توصیه شده است.

**این وسیله به منظور استفاده خانگی و موارد مشابه در نظر گرفته شده است مانند :**

- قسمت آشپزخانه فروشگاه ها، دفاتر و ادارات و سایر محیط های کاری.

- مزارع و هتل ها، متل ها و سایر اماکن اقامتی که در آن وسیله توسط مشتری استفاده می شود.

- اتاق های خواب و محل های صرف صبحانه.

- کاربری های خوراکی پزی و تحویل آن در محل جهت مجالس و میهمانی ها و کاربردهای عمده فروشی مشابه.



هشدار

## حمل و نقل دستگاه

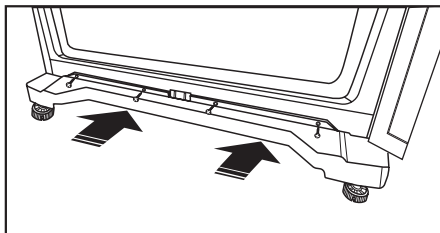
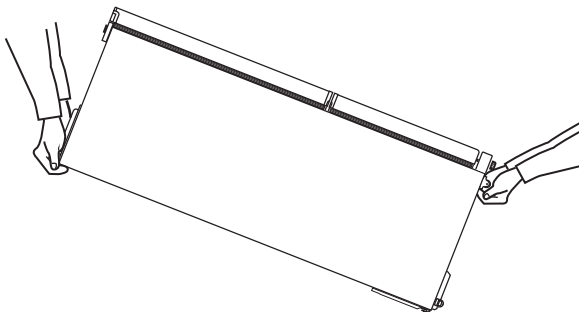
### پیش از جابجایی دستگاه

- ۱- تسمه بسته بندی روی کارتن را جدا کرده و کارتن را از روی دستگاه خارج نمائید.
- ۲- نایلون را از روی دستگاه جدا نمائید.

### حمل و نقل دستگاه

دو نفر برای حمل دستگاه مورد نیاز می باشند. دو دستگیره در پایه جلویی دستگاه و پنل بالایی پشت دستگاه برای گرفتن بهتر دستگاه، تعبیه شده است.

دستگاه را از طریق دستگیره های ذکر شده همانند شکل محکم بگیرید و آن گاه آن را حمل نمائید.



قطعه جلویی دستگاه (جلو پایی) را مطابق تصویر روبرو سر جای خود گذاشته و با پیچ های در نظر گرفته شده، به بدنه متصل کنید.

چرخ ها برای قرار دادن دستگاه در مکان مناسب در نظر گرفته شده، دستگاه را در نزدیکی محل مورد نظر فرود آورید. آنگاه بالای درب را کمی بسمت عقب فشار داده تا قسمت جلوی دستگاه از زمین فاصله بگیرد. در نتیجه این عمل وزن دستگاه به غلطک های پشت منتقل شده و دستگاه را می توان به سهولت حرکت داد.

اگر دستگاه حاوی سرد کننده **R134** باشد با محیط زیست سازگاری داشته ولی قابل اشتعال است، در هنگام انتقال و نصب دستگاه باید بسیار دقت شود تا هیچ یک از مدارهای سرد کننده صدمه نبیند. به مسیر گردش مبرد آسیب نرسانید. نشت ماده سرد کننده از لوله ها باعث آتش سوزی یا جراحات چشم می شود. در صورت مشاهده نشت از به کار بردن آتش و یا منابع آتش زا خودداری نموده و اذاتی که دستگاه در آن نصب شده است را به مدت چند دقیقه تهویه نمایند.

**اخطار** - بعد از قرار دادن یخچال در محل مناسب می بایست ۳ ساعت صبر کنید تا روغن موجود در کمپرسور که بر اثر افقی کردن دستگاه به سمت کندانسور حرکت کرده به محل اولیه خود باز گردد. سپس می توانید دستگاه را به جریان برق متصل کنید.

## بازیافت

بسته بندی دستگاه: بسته بندی دستگاه جهت حفاظت از دستگاه از ضربه و آسیب تا زمان رسیدن به مقصد می باشد و تمام مواد استفاده شده در بسته بندی قابل بازیافت است.

دستگاه قدیمی: دستگاه های قدیمی قابل بازیافت می باشند و مواد اولیه آنها جهت حفاظت از محیط زیست قابل استفاده دوباره است.

با توجه به استفاده از گازهای منبسط کننده عایق قابل اشتعال در این وسیله به منظور معدوم کردن آن با مقامات محلی تماس بگیرید.

## توصیه های کلی

بعد از خارج کردن دستگاه از کارتن تمام اجزای دستگاه را بررسی کنید و اگر دستگاه معیوب بود و یا آسیبی به آن رسیده بود با فروشنده دستگاه و یا مراکز خدمات پس از فروش تماس بگیرید.

خاموش کردن دستگاه و عدم استفاده از آن برای مدت طولانی:

خاموش کردن دستگاه عکس روشن / خاموش را فشار دهید در این هنگام علامت درجه حرارت و همچنین موتور خاموش می شود.

عدم استفاده از دستگاه برای مدت طولانی:

موارد زیر را در هنگام عدم استفاده از دستگاه برای مدت طولانی باید انجام داد:

۱. خاموش کردن دستگاه

۲. قطع جریان برق با کشیدن دو شاخه از پریز برق

۳. تمیز کردن یخچال

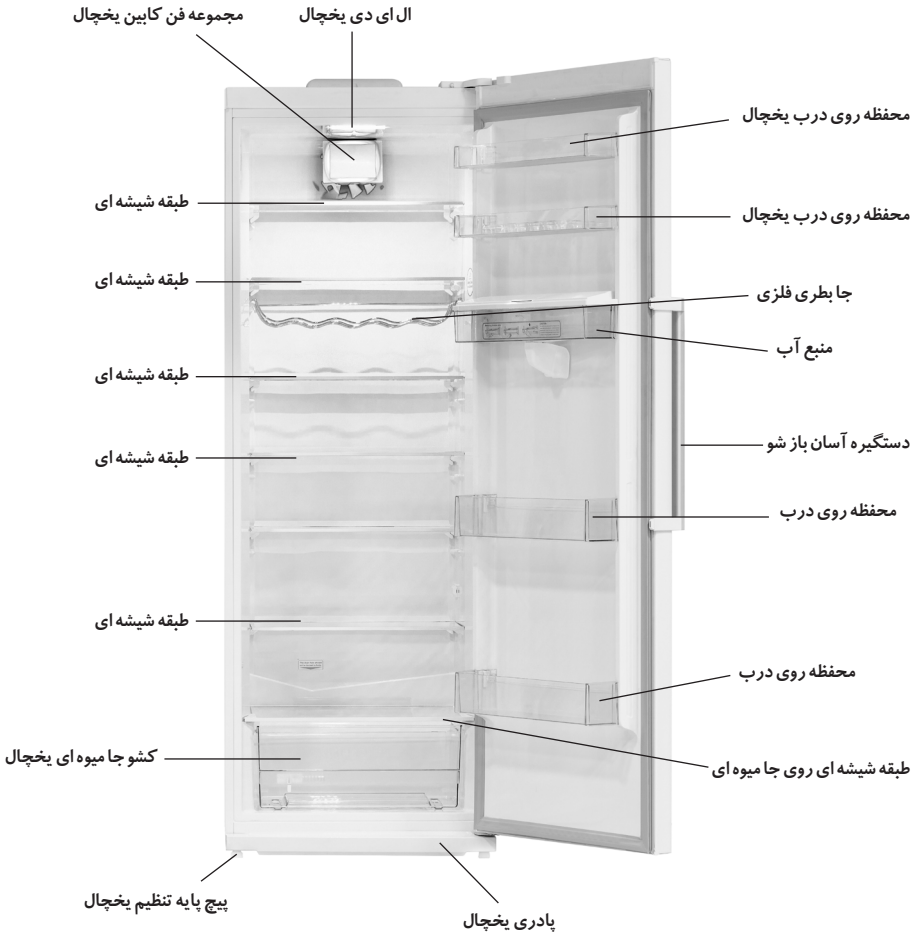
۴. درب یخچال را باز بگذارید

## لطفاً نکات زیر را رعایت فرمایید:

- این وسیله به صورت اتوماتیک برفک زدایی می شود و نیاز به عمل خاصی از سوی مصرف کننده نمی باشد.
- رعایت زمان های نگهداری در مورد هر نوع مواد غذایی به ویژه مواد غذایی تجاری سریع انجماد در فریزر و محفظه ها یا کابین های نکه داری مواد غذایی منجمد ، طبق توصیه تولید کنندگان مواد غذایی رعایت شود.
- به منظور حصول بهترین عملکرد از انتقال سموم و آلودگی به داخل فریزر می بایست جلوگیری شود.



معرفی محصول

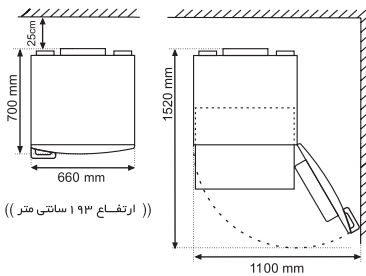


تجهیزات اضافه محصول		
ردیف	قطعه	تعداد
۱	پادری	۱
۲	پیچ پایه تنظیم	۲
۳	براکت وسط	۱

## نصب دستگاه

### انتخاب محل مناسب جهت استقرار محصول

- برای نصب دستگاه یک اتاق خشک و دارای تهویه مناسب را انتخاب نمایید.
- محل نصب نباید در معرض نور مستقیم خورشید قرار گیرد و دستگاه را در نزدیکی یک منبع گرما مانند رادیاتور بخاری و غیره قرار ندهید.
- اگر نصب در کنار یک منبع گرما را اجتناب نپذیرد، از یک ورقه عایق مناسب بین دستگاه و منبع گرما استفاده کنید یا حداقل فاصله از دستگاه و منبع حرارت ۳ سانتیمتر باشد.
- هنگام نصب دستگاه اطمینان حاصل شود که درب را می توان تا زاویه ای باز کرد که طبقات شیشه ای به راحتی از یخچال خارج شوند.
- هنگام نصب دو دستگاه، اطمینان حاصل کنید که یخچال در سمت راست و فریزر در سمت چپ قرار دارند.

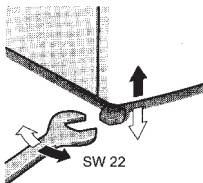


- محصول را در محلی قرار دهید که سفت و هموار بوده و اطراف آن فضای کافی برای جریان هوا وجود داشته باشد.
- رعایت فاصله محصول از دیوار پشت به میزان ۲۵ سانتیمتر ضروری است.

- محصول را در معرض نور مستقیم خورشید و یا منابع حرارتی مانند اجاق گاز، آبگرمکن، بخاری و شوفاژ قرار ندهید.
- محصول را در نزدیکی شیر آب، ظرفشویی و محیط های مرطوب قرار ندهید.



### تراز نمودن محصول



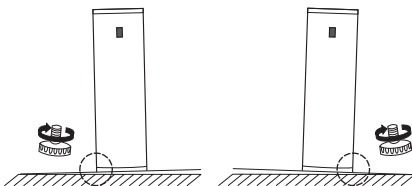
به منظور افزایش عمر کمپرسور، کاهش صدای آن و همچنین باز و بسته شدن صحیح درب لازم است محصول را روی محلی مسطح مستقر نموده و توسط پیچ های تنظیم کننده پایه های محصول، آنرا نسبت به سطح افق تراز نمایید. بهتر است پس از تراز کردن، محصول کمی به سمت عقب شیب داشته باشد. (حداکثر ۵ درجه)

۱. اگر محصول به سمت چپ کج شده باشد:

پایه رگلاژ سمت چپ را در جهت فلش مشخص شده در تصویر بپیچانید تا دستگاه تراز شود.

۲. اگر محصول به سمت راست کج شده باشد:

پایه رگلاژ سمت راست را در جهت فلش مشخص شده در تصویر بپیچانید تا دستگاه تراز شود.



اگر محصول تراز نباشد احتمال ایجاد سر و صدای غیر عادی و برودت (سرما دهی) وجود دارد.



## راه اندازی دستگاه

جهت آماده کردن دستگاه برای استفاده و اطمینان از درست کار کردن آن، مراحل زیر را انجام دهید:

۱. داخل و خارج محصول را با یک دستمال مرطوب تمیز نمایید.

۲. تمام قطعاتی که به علت حمل و نقل در محل خود قرار داده نشده‌اند را در محل صحیح خود قرار دهید.

۳. دستگاه را به پریزی که فقط برای این دستگاه اختصاص داده شده، وصل کنید.

این دستگاه باید به پریز دارای سیم ارت (اتصال زمین) وصل شود.

- هر چند در این دستگاه از کمپرسور استفاده شده است که با ولتاژ برق ۲۲۰-۲۰۰ ولت به راحتی کار می‌کند، اما در مناطقی که نوسانات شدید برق وجود دارد استفاده از ترانس های کنترل ولتاژ الزامی است.

۴. مواد غذایی را داخل دستگاه قرار دهید.

- مواد غذایی را زمانی در یخچال و فریزر بگذارید که داخل آن قسمت به حد کفایت سرد شده باشد. از لحظه ای که دستگاه شروع به کار می‌کند تا زمانی که به برودت مناسب برسد، حدود ۴ ساعت طول می‌کشد.

- یخچال باید به آرامی شروع به سرد شدن کند و موتور آن باید بدون صدای اضافه و با یک صدای ملایم کار کند. صداهای ناشی از قطع و وصل کمپرسور محصول به ویژه در ماه های اولیه استفاده، طبیعی بوده و نشانه نقض سیستم نمی باشد.

۵. اگر دستگاه درست کار نمی‌کند. با خدمات پس از فروش تماس بگیرید.

## تذکره در مورد روشن کردن دستگاه

در هنگام کارکرد موتور بر دیواری داخلی دستگاه (اوپراتور) قطراتی از آب و یخ تشکیل می‌شود که مربوط به کارکرد دستگاه و اجتناب ناپذیر است پس لزومی به خشک کردن آن نیست زیرا این مواد خود به خود از طریق مجاری تعبیه شده به سوی ظرف روی موتور رفته و بخار می‌گردد زمانی که رطوبت در محیط باشد طبیعی است که قطرات آب بر روی جداره های داخلی دستگاه و به خصوص قفسه های شیشه ای بیشتر باشد.

دمای توصیه شده از طرف تولید کننده ۴ درجه سانتیگراد است مواد غذایی حساس نباید در دمای بیشتر از ۴ درجه سانتیگراد قرار بگیرند.

## فضای قابل دسترسی برای استفاده

قسمت یخچال دستگاه مکانی مناسب برای نگهداری غذاهای آماده، مواد غذایی پخته شده، قوطی کنسرو، شیر، انواع پنیر، میوه و سبزیجات حساس به سرما و میوه های گرمسیری است.

## توجه هنگام نگهداری مواد غذایی

مواد غذایی را قبل از قرار دادن در یخچال باید پوشانند، این کار باعث می‌شود که مواد غذایی پلاسیده نشده و رنگ خود

را حفظ کند و همچنین باعث جلوگیری از انتقال بوی این مواد به بدنه یخچال و مواد پلاستیکی آن می شود و مانع آلوده شدن این اجزا می گردد.

#### نکته:

لطفاً از تماس مواد غذایی به جداره پشتی یخچال جلوگیری نمایید زیرا هوای فن اثر منفی بر مواد غذایی میگذارد و همچنین ممکن است مواد غذایی به جداره ی پشتی بچسبند و یخ بزنند. لطفاً به قسمت هایی که بیشتر سرد هستند توجه کنید بدلیل چرخش هوا در داخل یخچال دمای هوا در قسمت های مختلف یخچال نسبتاً متفاوت است.

سرما در پایین یخچال جایی که دو کانال موجود است بیشتر می باشد و قسمت قفسه شیشه ای پایین آن ها از بقیه ی قسمت ها خنک تر است.

### نحوه نگهداری مواد غذایی در یخچال

در هنگام ذخیره مواد غذایی در یخچال به موارد زیر توجه کنید:

- مواد غذایی و مایعات داغ را بعد از رسیدن درجه حرارتشان به دمای محیط در یخچال قرار دهید.
- مواد غذایی را درون ظروف در بسته یا پوششهای نایلونی در یخچال قرار دهید. این امر باعث جلوگیری از خشک شدن، بد رنگ شدن و یا از دست رفتن مزه مواد غذایی می شود و از بخش بوی مواد غذایی جلوگیری می کند. سبزی ها و میوه ها در صورتی که در قسمت جامیوه ای نگهداری شوند، نیازی به پوشش ندارند.
- از تماس هر گونه روغن یا چربی با قسمتهای پلاستیکی و نوار دور درب جلوگیری کنید، زیرا این قسمتها بر اثر تماس با مواد چرب آسیب می بینند.
- مواد غذایی با درصد بالای آب (سوپ، هندوانه و ...) را در قسمت جلویی طبقات یخچال نگهداری کنید.

#### امکانات:

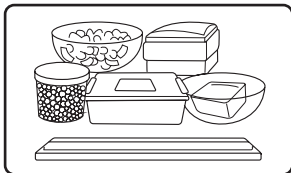
- باتوجه به نیاز، مطابق توضیحات زیر می توان شیشه طبقات داخل یخچال را جابجا کرد:
- شیشه طبقات را به سمت خود بکشید سپس آن را کمی بالا ببرید در نهایت طبقه را بیرون آورده و در طبقه دیگر قرار دهید همچنین میتوان برای نگهداری گوشت آن را بصورت مایل قرار داد.
- قفسه های درب با کشیدن به سمت بالا جابه جا می شوند.
- ظرف سبزیجات باتوجه به درجه رطوبت تنظیم می شود.
- برای دستیابی به درجه رطوبت عالی برای نگهداری سبزیجات و میوه ها با توجه به حجم مواد در محفظه مخصوص:
- حجم کمی از مواد غذایی: درجه تنظیم به سمت چپ کشیده شود.
- حجم زیادی از مواد غذایی: تنظیم کننده به راست کشیده شود.

قفسه بطری ها:

در قفسه بطری میتوان بطری ها را به صورت مطمئن قرار داد. جابطری باعث میشود که بطری ها هنگام باز و بسته کردن درب نیافتند.

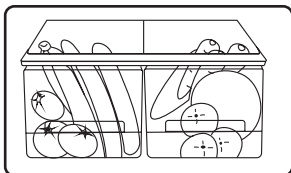
**تذکر مهم:** هنگام کار کردن دستگاه برای بار اول، موتور ممکن است زمان زیادی (حدود ۱۲ ساعت) برای خنک شدن دستگاه کار کند.

### ۱. طبقات شیشه‌ای



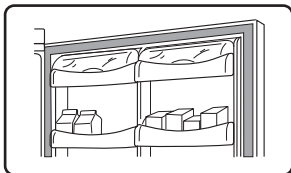
- مواد غذایی را با فاصله مناسب از یکدیگر روی این طبقات قرار دهید.  
- جنس طبقات از نوع شیشه نشکن است و شما می‌توانید با اطمینان کامل از آن استفاده کنید.

### ۲. جامیوه‌ای



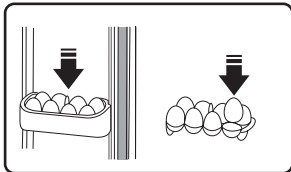
- سبزی‌ها و میوه‌جات را می‌توان در این قسمت نگهداری کرد.  
- در صورت نیاز به فضای بیشتر می‌توان جامیوه‌ای را برداشت و از فضای آن برای موارد دیگر استفاده کرد.

### ۳. طبقات جاکره‌ای چند منظوره



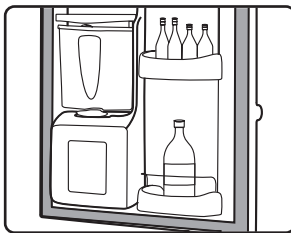
- برای نگهداری موادی نظیر کره و پنیر مناسب می‌باشد.  
- می‌توان مواد غذایی کوچک و پاکتی را نیز در این قسمت نگهداری کرد.

### ۴. جاتخم مرغی



- ابتدا تخم مرغ‌ها را در جاتخم مرغی بچینید و سپس آنرا در یکی از طبقات که از لحاظ دسترسی برایتان راحت‌تر است، قرار دهید.

### ۵. طبقه مخصوص بطری‌ها



- بطری‌های کوچک مثل شیر و آمپوه (تا یک لیتر) را در قسمت بالا و بطریهای بزرگ مثل نوشابه و آب معدنی (تا ۱/۵ لیتر) را در قسمت پایین نگهداری کنید.

## جداکردن و تمیز کردن قطعات

**توجه:** استفاده از موادی همچون شن و ماسه، کلورید، حلالهای شیمیایی، استفاده از اسفنج های زبر و خشن و پاک کننده های قوی برای تمیز کردن یخچال ممنوع است زیرا ممکن است باعث آسیب و خش افتادن به یخچال گردد.

هنگام تمیز کردن یخچال موارد زیر را رعایت کنید:

۱. لازم است قبل از شروع به تمیز کردن آن را خاموش کنید.

۲. باید جریان برق را با کشیدن دستگاه از پریز قطع کنید.

۳. با آب ولرم و مقداری کم از مواد شوینده ظروف، شروع به تمیز کردن آن بکنید و مراقب رفتن آب به داخل قسمت الکتریکی دستگاه باشید.

۴. حاشیه درب را با آب تمیز و بدون مواد شوینده باید تمیز کرد و سپس با پارچه ای تمیز آن را خشک نمود.

۵. مراقب رفتن آب به داخل کانالی که آب را به بیرون می برد (لوله فاضلاب) باشید.

۶. بعد از اتمام نظافت، برق آن را وصل و دستگاه را روشن کنید.

### امکانات:

هنگام نظافت دستگاه قسمتی هایی که امکان بیرون بردن آن ها از دستگاه است را خارج کنید.

خارج کردن قفسه های شیشه ای:

قفسه ها را مقداری به سمت بالا سپس به سمت خود و آن گاه به پایین بکشید و نهایتاً می توان آن ها را چرخاند و از بغل خارج کرد.

خارج کردن قفسه های موجود در درب یخچال:

قفسه ها را مقداری به سمت بالا کشیده و سپس خارج کنید.

کانال خروجی آب:

باید به صورت منظم خروجی آب را تمیز کنید و مانع مسدود شدن آن شوید تا آب ذوب شده به راحتی خارج شود.

خارج کردن طبقات و کشوها:

تمام طبقات و کشوهای موجود در دستگاه را با کشیدن آنها به سمت بالا خارج کنید.

روشنایی ال ای دی :

دستگاه شما به وسیله نور ال ای دی روشن می شود و لزومی به نگهداری آن نیست لطفاً هیچگونه دستکاری روی این چراغ انجام ندهید و تعمیرات آن تنها باید توسط مراکز خدمات پس از فروش و یا افراد متخصص صورت گیرد.

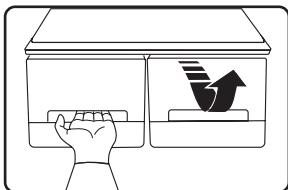
از سشستشوی مستقیم بانل کنترل درب به وسیله آب و مایعات دیگر بگریزید.



احتیاط

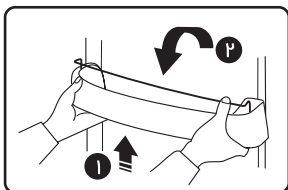
### ۱. جامیوه ای:

جامیوه ای را تا آنجا که ممکن است بیرون کشیده سپس به آرامی به سمت بالا و به سمت خود بکشید.



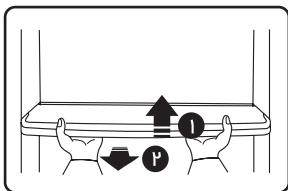
### ۲. جابطری:

جابطری را با هر دو دست گرفته، آن را کمی به سمت بالا و سپس به سمت خود بکشید تا خارج شود.



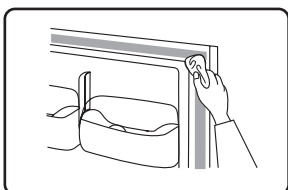
### ۳. طبقات شیشه ای:

طبقات شیشه ای را به آرامی به سمت بالا و پس از آن به سمت خود بکشید سپس با آب و مایع ظرفشویی بشویید در هنگام جاگذاری طبقات جای طبقه بالا پایین و وسط را با هم عوض نکنید وقتی که طبقات شیشه ای را جابجا می کنید برای جلوگیری از افتادن شیشه، شیشه و زه آن را با هم نگهدارید.



### ۴. نوار دور درب:

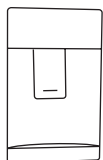
نوار مغناطیسی دور درب را با یک پارچه مرطوب و مایع ظرفشویی تمیز کنید. از یک قاشق چوبی که در پارچه ای پیچیده شده برای پاک کردن شیارهای نوار دور درب استفاده کنید. این نوار باید هنگام بسته شدن درب ها کاملا به بدنه بچسبد. (به منظور عملکرد مناسب نوار مغناطیسی، داخل بدنه سیستم ای طراحی شده که منطقه نشیمن نوار مغناطیسی را همواره گرم نگه داشته تا کارایی نوار مغناطیسی افزایش یابد).



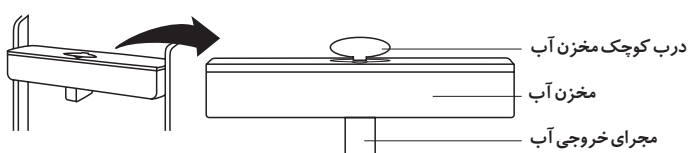
## نحوه استفاده از آب سرد کن

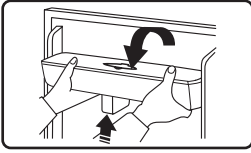
در صورت داشتن آب سرد کن می توانید بدون باز کردن درب یخچال به آب خنک دسترسی داشته باشید و در نتیجه از طریق کاهش تعداد دفعات باز و بسته شدن درب در مصرف انرژی صرفه جویی کنید.

### نمای خارجی



### نمای داخلی



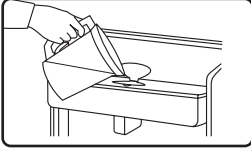


توصیه میشود قبل از نصب شیر آب سردکن و استفاده از آب سرد کن، مخزن را از روی درب باز نموده و شستشو دهید و سپس در جای خود نصب کنید.

۱- قاب زیر مخزن را خارج کرده

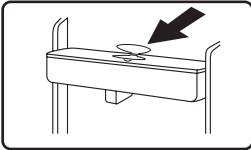
۲- شیلنگ آب را جدا نموده

۳- با فشار دادن مخزن به سمت بالا مخزن را جدا کنید.

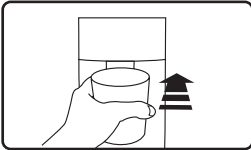


**روش پر کردن مخزن آب:**

۱. درب کوچک مخزن آب را برداشته و آن را با آب آشامیدنی کاملاً پر کنید. (ظرفیت مخزن = ۴ لیتر)



۲. درب کوچک مخزن آب را به طرف پایین فشار دهید تا به محل خود برگشته و بسته شود.



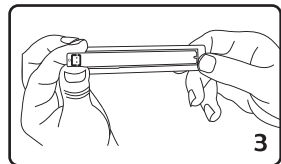
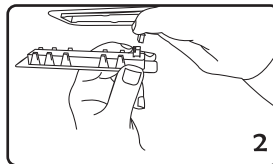
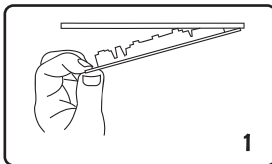
۳. با یک لیوان اهرم آب سردکن را فشار دهید تا آب وارد لیوان شود.

## تعویض لامپ

جهت تعویض لامپ با مرکز خدمات پس از فروش تماس بگیرید.

**تعویض لامپ توسط سرویسکار مجاز:**

ابتدا قاب چراغ را بیرون کشیده و سوکت برق را از آن جدا کنید. لامپ ال ای دی را از قاب چراغ خارج کرده و لامپ جدید را با توجه به شیار سمت راست و سوراخ سمت چپ جایگزین لامپ قبلی نمایید سپس سوکت برق قاب چراغ یخچال را در سوکت لامپ جازده و قاب چراغ را با فشار در محل خود محکم نمایید.





پنل کنترل لمسی یخچال و فریزر



بالمس ۳ ثانیه کلید **Fridge** حالت **Super** فعال می شود.  
بالمس ۳ ثانیه کلید **Green** در یخچال حالت **Vacation** فعال می شود.

بالمس ۳ ثانیه کلید **Freeze** حالت **Super** فعال می شود.  
بالمس ۳ ثانیه کلید **Green** در فریزر **Extra Freeze** فعال می شود.

## انتخاب عملکرد و دما/پنل کنترل

<p>دمای یخچال بین دماهای ۱ تا ۷ درجه سانتیگراد مورد استفاده قرار می گیرد با هر بار لمس کردن کلید Fridge دما تغییر کرده و میزان آن در نمایشگر به نمایش در می آید.</p> <p>دمای فریزر بین دماهای ۱۶- تا ۲۳- درجه سانتیگراد مورد استفاده قرار می گیرد با هر بار لمس کردن کلید Freeze دما تغییر کرده و میزان آن در نمایشگر به نمایش در می آید.</p>	<p><b>تنظیم دما</b></p> <p><b>Fridge &amp; Freeze</b></p>
<p>با لمس این کلید به مدت بیشتر از ۳ ثانیه، مد سرمایش سریع یخچال و انجماد سریع فریزر فعال یا غیرفعال می شود. در این حالت به مدت ۲ ساعت و ۳۸ دقیقه کمپرسور و فن یخچال و فریزر یکسره کار می کنند. این حالت برای زمانی است که بخواهید مواد غذایی درون یخچال در کوتاهترین زمان ممکن سرد شود و همچنین مواد غذایی درون فریزر در کوتاهترین زمان ممکن منجمد شود.</p>	<p><b>کلید انجماد و سرمای سریع</b></p> <p><b>Super</b></p>
<p>با لمس این کلید به مدت بیشتر از ۳ ثانیه، تنظیمات یخچال ۴ + و تنظیمات فریزر ۱۰ - میشود.</p>	<p><b>تازه</b></p> <p><b>Green</b></p>
<p>با لمس این کلید به مدت بیشتر از ۳ ثانیه، در این مد به مدت ۳ ساعت کمپرسور و فن یکسره کار می کنند.</p>	<p><b>فوق انجماد سریع</b></p> <p>نمایشگر فریزر</p> <p><b>Extra Freeze</b></p>
<p>در صورت باز بودن درب محصول به مدت ۱ دقیقه محصول توسط آلارم باز بودن درب را اعلام می کند برای قطع شدن این آلارم می توانید دکمه مورد نظر را فشار دهید.</p>	<p><b>کلید قطع صدا</b></p> <p><b>Mute</b></p>
<p>با لمس این کلید به مدت بیشتر از ۳ ثانیه، حالت تعطیلات فعال یا غیرفعال میشود. در این حالت تنظیمات یخچال ۱۱ + میشود. در این حالت سرمای یخچال تنها به حدی انجام می شود که یخچال بوی نامطبوع نگیرد.</p>	<p><b>حالت تعطیلات</b></p> <p>نمایشگر یخچال</p> <p><b>Vacation</b></p>
<p>با لمس این کلید، تنظیمات یخچال ۶ + و تنظیمات فریزر ۱۱ - میشود.</p>	<p><b>حالت اقتصادی</b></p> <p><b>Eco</b></p>
<p>برای جلوگیری از انجام تغییرات ناخواسته بر اثر برخورد دست به پنل لمسی یا دستکاری کودکان می توان از این کلید استفاده کرد. با هر بار لمس این کلید صفحه لمسی فعال و غیر فعال می شود. در صورتی که به مدت یک دقیقه تغییری در پنل لمسی ایجاد نشود پنل به صورت اتوماتیک در حالت lock رفته و برای اعمال تغییرات می بایست با کمک کلید UNLOCK پنل لمسی را از حالت قفل خارج کرده و سپس تغییرات را اعمال نمود.</p>	<p><b>کلید قفل نمایشگر</b></p> <p><b>Lock</b></p> <p>Hold 3 sec</p>

دقت شود برق اصلی محصول از طریق تغذیه معمولی شبکه تامین شود، در صورتی که در مسیر تغذیه ورودی از اینورتر یا ترانس واسطه استفاده شده باشد این امر باعث ایجاد اختلال در سیستم Touch می شود.



هشدار

هنگام کار کرد Super عملیات خنک کردن حدود ۳ ساعت ادامه پیدا می کند تا تمامی قسمت های یخچال به حداقل دمای تعریف شده (خنک ترین) کاهش پیدا کند و بعد از آن یخچال به حالت اتوماتیک (با توجه به درجه ای که بر روی صفحه نمایشگر است) بر می گردد.

### مثال جهت استفاده از دکمه Super:

- قبل از قرار دادن حجم زیادی از مواد غذایی در یخچال

- خنک شدن سریع نوشیدنی ها

- زمانی که حالت Super دستگاه فعال است ممکن است که صدای دستگاه نسبتاً زیاد باشد.

### علائم بروز مشکل

سیستم عملکرد این محصول به صورت هوشمند می باشد، به گونه ای که در صورت بروز هرگونه مشکل در عملکرد دستگاه، نوع اشکال را تشخیص داده و آن را روی صفحه نمایش به صورت F5 و Fd یا F5 نشان می دهد.

- در صورت بروز این اختلال، محصول تا زمان رفع اشکال به کار خود ادامه می دهد تا مشکلی برای مواد غذایی داخل دستگاه به وجود نیاید.

در صورت مشاهده این اختلال ها با نمایندگان مجاز سرویس تماس بگیرید تا برای رفع مشکل اقدام لازم انجام شود.



احتیاط

### نکاتی جهت صرفه جویی در مصرف انرژی

- در صورت قرار دادن مواد غذایی بعد از سرد شدن در داخل محصول در مصرف برق صرفه جویی خواهد شد و عملکرد خنک کردن با سرعت بیشتری انجام می شود.

- دستگاه را در یک مکان خنک، بدون رطوبت و با تهویه مناسب مستقر کنید.

- مطمئن شوید دستگاه در معرض نور مستقیم خورشید قرار نمی گیرد و هیچ گاه آن را در نزدیکی وسایل گرمازا قرار ندهید.

- هیچگاه منافذ و شبکه هایی را که جهت جریان هوا تعبیه شده اند مسدود نکنید.

- سعی کنید که درب یخچال را کم و مدت زمان کوتاهی باز کنید.

- قسمت پشتی یخچال را با استفاده از جاروبرقی و یا مسواک کاملاً تمیز کنید این کار باعث صرفه جویی در انرژی می شود.

- محدوده لازم تا دیوار را رعایت نمایید این کار باعث صرفه جویی انرژی طبق مصرف انرژی تعریف شده برای دستگاه می شود.

- اگر فاصله تا دیوار کمتر از مقدار تعیین شده باشد تاثیر منفی بر عملکرد دستگاه ندارد ولی ممکن است مصرف انرژی آن افزایش یابد.

## معایب و راه حل ها

رفع مشکل احتمالی توسط شخص: قبل از تماس با مراکز خدمات پس از فروش با توجه به مطالب زیر سعی کنید عیوب احتمالی را رفع نمایید.

سیم دستگاه را به پریز وصل کنید.	صفحه نمایشگر کار نمی کند:
فیوز را وصل کنید.	قطعی برق قطعی فیوز:
پریز را محکم کنید.	
چراغ ال ای دی سالم است.	روشنایی داخل دستگاه غیر فعال است:
اتصالات چراغ ال ای دی را چک کنید.	
درب دستگاه بیشتر از ده دقیقه باز بوده است.	روشنایی به صورت خود کار خاموش می شود:
بعد از بسته و باز کردن درب چراغ روشن می شود.	
کانال انتقال آب به بیرون مسدود شده و یا خروجی آن خراب شده.	کف یخچال خیس است:
کانال آب مداوم تمیز گردد.	
دما با همین درجه تنظیم شده؟	پایین آمدن بیش از اندازه دما در یخچال:
دما مجدداً تنظیم گردد.	
درب بیش از اندازه باز مانده است؟	کمپرسور بیش از اندازه کار می کند:
سعی کنید درب را فقط هنگام ضرورت باز کنید.	
جلوی کانال تهویه بسته است؟	
علت بسته شدن کانال را رفع کنید.	

## صداهای دستگاه هنگام کار کردن

### صداهای طبیعی و نرمال:

سرو صدا: موتور کار میکند.

صداهای همچون غرش: صدای پاشش گاز در سیکل تبرید می باشد.

صدای (کلیک) همگی این صدا مربوط به برد میباشد که موتور و قسمت های مختلف دستگاه را روشن/ خاموش می کند.

### صدایی که امکان رفع آن ها است:

تراز نبودن دستگاه: لطفاً دستگاه را با استفاده از تراز تنظیم کنید.

دستگاه تکیه داده شده: لطفاً دستگاه را با فاصله از اثاث و دیگر وسایل قرار دهید.

ظروف یا قفسه های داخل یخچال می لرزد: لطفاً اجزایی که قابل تفکیک هستند را در صورت لزوم بار دیگر چک کنید.

## توجه

- این محصول جهت کلاس آب و هوایی معتدله (کران دمایی ۱۶ تا ۳۲ درجه) طراحی شده است.

کلاس	نماد	گسترده دمایی محیط
نیمه معتدل	SN	+10 تا +32
معتدل	N	+16 تا +32
نیمه گرمسیری	ST	+16 تا +38
گرمسیری	T	+16 تا +43

- هشدار در مورد وسایل برودتی (به ویژه یخچال فریزر نوع ۱) مبنی بر اینکه وسیله برودتی هنگامی که برای مدت زمان طولانی در سرمای کمتر از حد پایینی گستره دماهایی که وسیله برودتی بر مبنای آن طراحی گردیده است، قرار داده می شود، مجاز نیست به طور مداوم کار کند (به دلیل امکان بر فک زدایی محتویات، یا اینکه ممکن است دما در محفظه فریزر خیلی گرم شود).

## تذکر:

با تنظیم دستگاه با توجه به میانگین درجه حرارت تعریف شده، دستگاه بهترین عملکرد و بازدهی را می دهد.

در مورد در ها یا درپوش هایی که به قفل و کلید مجهز هستند، این کلید ها از دسترس کودکان دور نگه داشته شوند و در مجاورت وسیله برودتی نباشند تا از خطر مجبوس شدن کودکان در داخل وسیله برودتی جلوگیری شود.

## تهویه (فن)

موتور فن دستگاه از طریق کانال های تعبیه شده تهویه را انجام می دهد بنابراین در هیچ حالتی نباید این کانال ها را پوشاند در غیر اینصورت باعث کار کردن بیشتر موتور فن و همچنین بالا رفتن مصرف انرژی دستگاه می شود.

وصل کردن دستگاه به برق شهری:

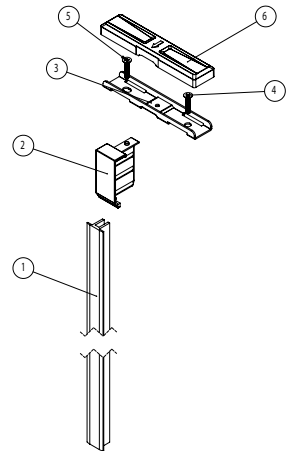
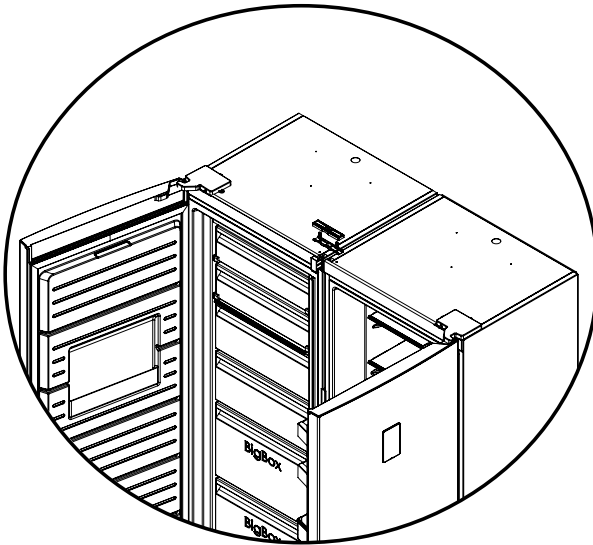
قبل از روشن کردن دستگاه برای اولین بار حداقل یک ساعت باید منتظر ماند.

فضای داخل دستگاه را قبل از روشن کردن آن کاملاً تمیز کنید.

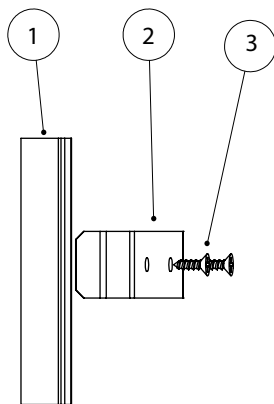
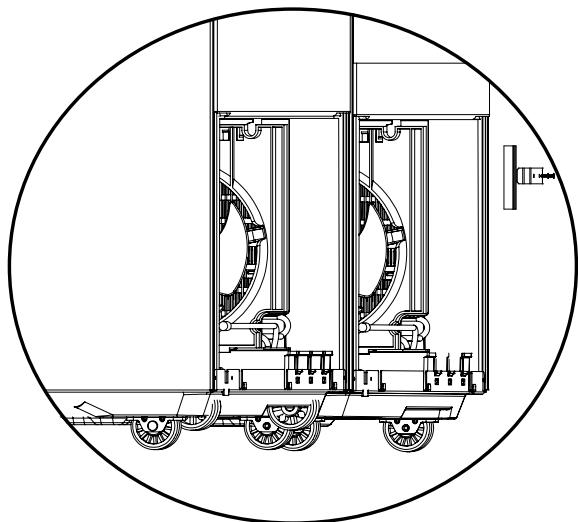
پرریز برق باید نزدیک به دستگاه بوده و بعد از نصب دستگاه نیز دسترسی به آن آسان باشد.

دستگاه با برق شهر ۲۲۰-۲۴۰ ولت ۵۰ هرتز و از طریق آنچه که گفتیم عمل می کند و خود پرریز باید بوسیله فیوز ۱۰ الی ۱۶ آمپر حمایت شود.

## اتصال یخچال به فریزر

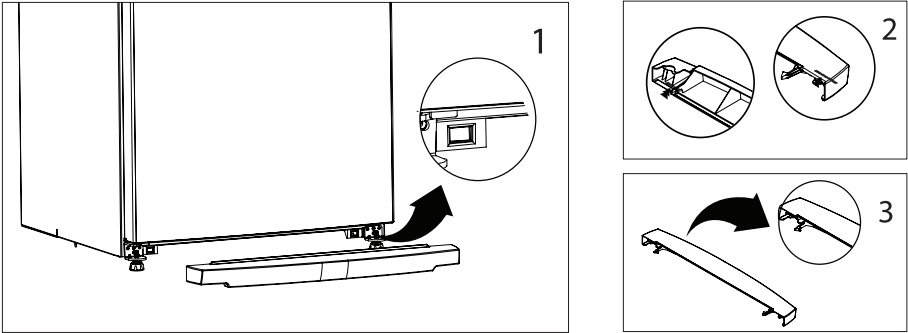


- ابتدا یخچال و فریزر را در کنار هم قرار دهید، سپس کاغذ را از روی چسب زه (قطعه شماره ۱) جدا کنید و از یک طرف به محصول بچسبانید.
- قطعه‌ی شماره ۲ یعنی کاور را در بالای زه دقیقاً بالای محصول قرار دهید.
- قطعه‌ی شماره ۳ را روی سری محصول گذاشته به طوری که سوراخ وسط براکت بر روی بین قطعه پلاستیکی (قطعه شماره ۲) قرار گیرد.
- بعد از آن پیچ‌ها را محکم نموده.
- درپوش قطعه‌ی شماره ۶ را بر روی آن بگذارید.



- پس از نصب قطعات جلوی محصول باید قطعات پشت را نیز متصل کنید. کاغذ را از چسب زه (قطعه شماره ۱) جدا کنید و آن را از یک طرف به محصول بچسبانید.
- براکت پشتی قطعه‌ی شماره ۲ را با پیچ به پشت محصول روی زه متصل کنید (پیچ‌ها خودکار می‌باشد).

### نحوه ی اتصال پادری یخچال و فریزر



برای نصب پادری یخچال و فریزر سام همانطور که در شکل نشان داده شده است باید خارهای روی پادری (شکل ۳) در سوراخ های پایین یخچال (شکل ۱) قرار گیرد.

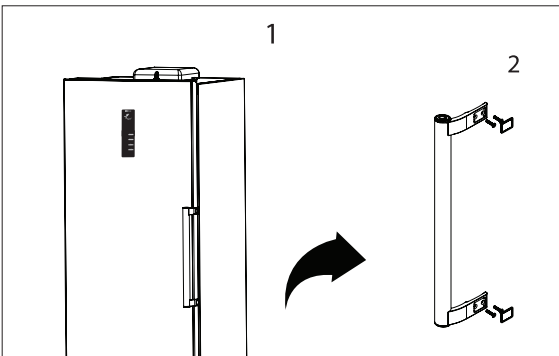
توجه داشته باشید در شکل ۲ قسمت هاشور خورده (که کمی فرو رفتگی دارد) برای قرارگرفتن روی لولا، قبل از نصب باید از پادری با کمک انبردست جدا شود.

☑ نکته مهم

جهت محل هاشور خورده در پادری یخچال و فریزر متفاوت می باشد. (در یخچال باید سمت راست و در فریزر سمت چپ جدا شود).

### نحوه ی اتصال دستگیره یخچال و فریزر

پیچ ها را از روی درب یخچال یا فریزر باز نموده و پس از قرار دادن دستگیره بر روی سوراخ ها پیچ ها را محکم نمایید. در پایان درپوش را در محل پیچ جاگذاری نمایید.





## مشخصات فنی دستگاه

RR40	مدل
تراکمی بدون برفک	اساس عملکرد
نوع II	یخچال با محفظه فریزر
نیمه گرمسیری (معتدل)	نوع طبقه بندی
394 LIT	حجم کل
384 LIT	حجم مفید
1930*660*660 MM	ابعاد
180W	توان (W)
2.5W	توان روشنایی (W)
0.6A	جریان
220V-50HZ	ولتاژ فرکانس اسمی
R134,95gr	مقدار و نوع مبرد
سیکلوپنتان	نوع گاز منبسط کننده

طراحی و مشخصات ممکن است بدون اطلاع قبلی تغییر پیدا کند.





Thank you for purchasing  
a Sam product.



[Samgroup\\_co](#)



[Samgroup\\_co](#)



[WWW.Samgroup.co](#)